

FICHE COURSE TYPE RIR

OPTIMIST – OPEN SKIFF - INTERSERIE

1. REGLES

- a) Les RIR, le règlement du Challenge, l'avis de course, les instructions de course
- b) Avant la course, il y aura un briefing coureur prévu à **13H30**

2. PROGRAMME DES COURSES

L'heure prévue pour le signal d'avertissement de la première course sera annoncée au briefing (en principe **14H15**)

3. LES PARCOURS

- a) Localisation de la zone de course, baie de La Ciotat
- b) description du parcours du type construit (voir annexe) pour toutes les séries
- c) schéma du parcours, voir annexe
- d) description des marques
 - Bouée 1 au vent jaune cylindrique
 - Bouée 2 au vent (dog leg) petite bouée cylindrique rose fluo
- e) description de la ligne de départ et de la ligne d'arrivée
 - Départ : bouée cylindrique orange
 - Arrivée : bouée cylindrique blanche

4. PAVILLON DE SERIE

Pavillon de série couleur **ROSE**

5. PROCEDURE DE DEPART

Signal d'avertissement au 5mn :	Envoi du pavillon de série +1signal sonore
Signal préparatoire au 4mn :	Envoi du Pavillon P ou I ou Noir +1signal sonore
Signal à la minute à 1mn :	Affalé du Pavillon P ou I ou Noir+1signal sonore
Signal de départ :	Affalé du Pavillon de série +1signal sonore

RAPPEL :

Individuel :	Pavillon X+1 signal sonore
Général :	Premier substitut+2 signaux sonores

Les bateaux doivent effectuer le parcours conformément au schéma en franchissant la ligne
Départ après le signal de départ.

Un bateau qui ne franchira pas cette ligne dans les 4minutes après ce signal sera classé abandon DNF

6. CHANGEMENT DE PARCOURS

La procédure de changement de parcours éventuel sera expliquée pendant le briefing.

7. PENALITES ET LITIGES

Les décisions des observateurs sur l'eau et à terre sont sans appel.

L'arbitre affichera les numéros des bateaux disqualifiés (OCS, parcours, incidents et litiges)

8. PENALITES

a) Si l'observateur constate un incident, il hèle le concurrent en donnant son numéro de voile avec un coup de sifflet et pointe dans la direction un pavillon de couleur. La pénalité de 1 tour doit être effectuée le plus rapidement possible après l'incident selon la procédure suivante :

- I. S'écarter tout d'abord des autres bateaux, puis effectuer un tour comprenant Un virement de bord et un empannage
- II. Abandonner si l'incident a occasionné un dommage ou une blessure

b) Si la pénalité n'est pas effectuée, le bateau sera disqualifié (DSQ)

9. GESTION DES LITIGES A TERRE

Les litiges seront traités dans les 30mn environ après l'arrivée du dernier concurrent. La présence Des concurrents par le litige est obligatoire.

Décisions possibles :

a) Pas de règle enfreinte

b) Règle enfreinte, disqualification (DSQ)

10. ABANDON

En cas d'abandon, les concurrents doivent prévenir un membre de l'organisation sur l'eau ou En arrivant à terre.

11. CLASSEMENT

Le système de classement utilisé sera le suivant :

11.1 Pour chaque course, le 1^{er} recevra 1 point, le 2^{ème} 2 points, etc...

11.2 Les bateaux OCS, DNF, et DSQ recevront un nombre de points égal au nb d'inscrits + 1

11.3 Le classement général sera l'addition des points obtenus dans chaque course, le vainqueur Etant celui ayant le moins de points

11.4 Départage des ex-aequo : nombre de meilleures places et si besoin, classement De la dernière course.

12. INFORMATIONS COMPLEMENTAIRES

Pour toutes informations complémentaires veuillez contacter :

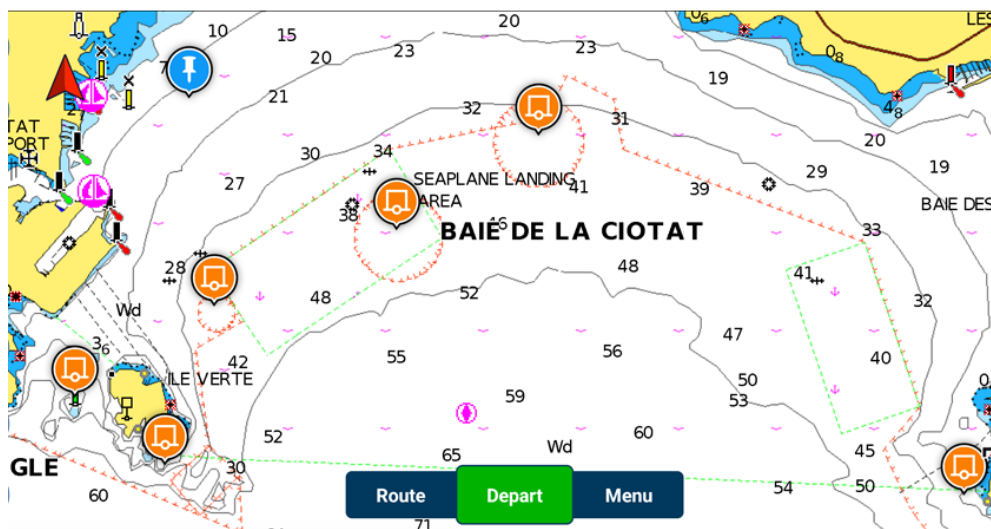
SNC Base Nautique – Avenue du Président Wilson

13600 LA CIOTAT- Tél. : 04 42 71 67 82

snclaciotat@yahoo.com - www.snclaciotat.com

Société Nautique de La Ciotat

13. ZONE DE COURSE



14. PARCOURS

